

ชื่อเรื่องทั้งภาษาไทย ชิดขอบบน อยู่กึ่งกลางหน้ากระดาษ ความยาวไม่เกิน 2 บรรทัด TH SarabunPSK
ขนาด 16 points ตัวหนา ระยะห่างบรรทัด ค่าแน่นอนขนาด 18 points
ชื่อเรื่องทั้งภาษาอังกฤษ ชิดขอบบน อยู่กึ่งกลางหน้ากระดาษ ความยาวไม่เกิน 2 บรรทัด TH SarabunPSK
ขนาด 16 points ตัวหนา ระยะห่างบรรทัด ค่าแน่นอนขนาด 18 points

ชื่อผู้เขียนและคณะ: ชื่อเต็มภาษาไทยให้ครบทุกคน¹ และต้องใส่เชิงอรรถ²
ชื่อผู้เขียนและคณะ: ชื่อเต็มภาษาอังกฤษให้ครบทุกคน¹ และต้องใส่เชิงอรรถ²

บทคัดย่อ

คำว่า "บทคัดย่อ" ให้ใช้ฟอนต์ TH SarabunPSK ขนาด 16 points และพิมพ์ตัวหนา กำหนดระยะห่างบรรทัดเป็นค่าแน่นอนขนาด 18 points จัดกึ่งกลางหน้ากระดาษ ส่วนเนื้อหาของตัวบทคัดย่อ ภาษาไทยให้ใช้ฟอนต์ TH SarabunPSK ขนาด 14 points กำหนดระยะห่างบรรทัดเป็น ค่าแน่นอนขนาด 16 points และบรรทัดแรกของย่อหน้าให้เยื้องมาทางขวา 0.5 นิ้ว และจัดข้อความในแต่ละย่อหน้าแบบข้อความชิดขอบ หากมีตัวอักษรที่เป็นสัญลักษณ์หรืออักษรกรีก ให้ใช้ฟอนต์ Symbol ขนาด 12 points หรือขนาดที่เท่ากับตัวอักษรอื่นในบรรทัดนั้น บทคัดย่อไม่ควรเกิน 300 คำ
คำสำคัญ: ไม่เกิน 5 คำ ใช้ฟอนต์ TH SarabunPSK ขนาด 14 points

Abstract

คำว่า "Abstract" ให้ใช้ฟอนต์ TH SarabunPSK ขนาด 16 points และพิมพ์ตัวหนา กำหนดระยะห่างบรรทัดเป็นค่าแน่นอนขนาด 18 points จัดกึ่งกลางหน้ากระดาษ ส่วนเนื้อหาของตัวบทคัดย่อ ภาษาอังกฤษ ให้ใช้ฟอนต์ TH SarabunPSK ขนาด 14 points กำหนดระยะห่างบรรทัดเป็น ค่าแน่นอนขนาด 16 points และบรรทัดแรกของย่อหน้าให้เยื้องมาทางขวา 0.5 นิ้ว และจัดข้อความในแต่ละย่อหน้าแบบข้อความชิดขอบ หากมีตัวอักษรที่เป็นสัญลักษณ์หรืออักษรกรีก ให้ใช้ฟอนต์ Symbol ขนาด 12 points หรือขนาดที่เท่ากับตัวอักษรอื่นในบรรทัดนั้น Abstract ไม่ควรเกิน 300 คำ
Keyword: ไม่เกิน 5 คำ ใช้ฟอนต์ TH SarabunPSK ขนาด 14 points

คำนำ

คำนำ: เพื่อกล่าวถึงปัญหา ที่มา และรวมถึงการตรวจเอกสาร (Literature review) ด้วย การอ้างอิงเอกสารในเนื้อเรื่องใช้ระบบชื่อและปี (name-and-year system) เช่น จินดา (2536) รายงานว่า..... หรือ..... (ศิวพร และ สลักจิต, 2536)

ในกรณีเป็นภาษาอังกฤษหรือภาษาใดๆ ที่เขียนด้วยตัวอักษรภาษาอังกฤษ ให้ใช้ชื่อสกุลเป็นภาษาอังกฤษแล้วตามด้วย ค.ศ. เช่น Jackson (1967)..... หรือ..... (Murashige and Skoog, 1962)

ในกรณีที่มีผู้แต่งตั้งแต่ 3 คนขึ้นไปให้ใช้ และคณะ เช่น สมศรี และคณะ (2530)..... หรือ..... (สมศรี และคณะ, 2530) ถ้าเป็นภาษาอังกฤษหรือภาษาใดๆ ที่เขียนด้วยตัวอักษรภาษาอังกฤษให้ใช้ *et al.* ต่อท้ายผู้แต่งคนแรก เช่น Schaad *et al.* (1992) หรือ..... (Schaad *et al.*, 1992) และให้ใส่ชื่อครบทุกคนในบัญชีเอกสารอ้างอิงท้ายเรื่อง

วัตถุประสงค์

ควรเขียนให้สอดคล้องกับชื่อเรื่อง และความเหมาะสมกับกิจกรรมที่จะดำเนินการเพื่อให้สามารถใช้วัตถุประสงค์เป็นตัวชี้วัดความสำเร็จของการวิจัยได้

ระเบียบวิธีวิจัย

ควรระบุเกี่ยวกับ ประชากรที่ศึกษา ขนาดของกลุ่มตัวอย่าง เครื่องมือวิจัย วิธีการเก็บรวบรวมข้อมูล และสถิติที่ใช้ในการวิเคราะห์ข้อมูล ให้ชัดเจน

¹ ชื่อหน่วยงาน, จังหวัด, รหัสไปรษณีย์ ภาษาไทย

² ชื่อหน่วยงาน, จังหวัด, รหัสไปรษณีย์ ภาษาอังกฤษ

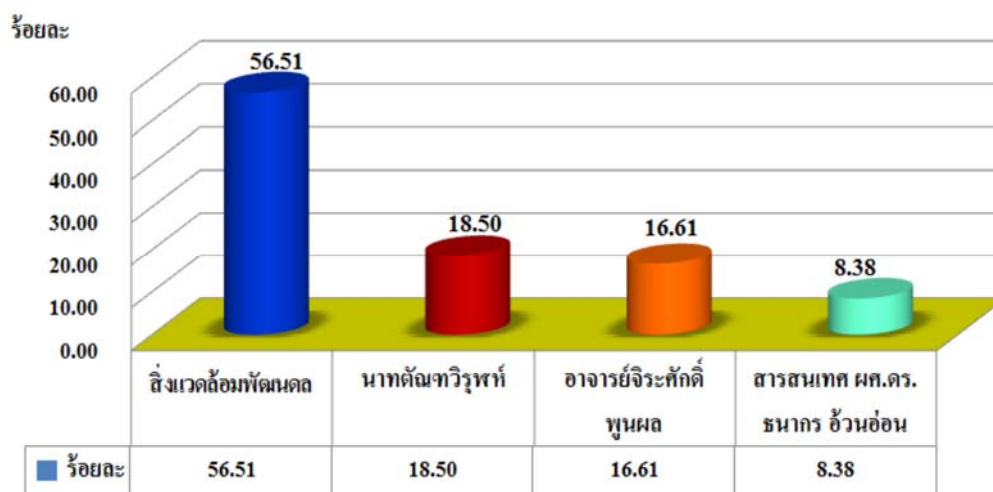
ผลการวิจัยและอภิปรายผล

ผลการวิจัยและอภิปรายผล: เป็นการเสนอผลของการวิจัย ควรควบคุมไปกับการใช้ตาราง กราฟ หรือภาพประกอบการอธิบายและนำเสนอในรูปแบบของสีขนาดเท่ากัน และตัวอักษรต่างๆ ใน ตาราง กราฟ และภาพ ต้องเป็นภาษาไทยเท่านั้น โดยใช้ฟอนต์ TH SarabunPSK ขนาด 14 points กำหนดระยะห่างบรรทัด เป็น ค่าแน่นอนขนาด 16 points หรือน้อยกว่า หากมีตัวอักษรที่เป็นสัญลักษณ์ให้ใช้ฟอนต์ Symbol ที่มีขนาดเท่ากับตัวอักษรอื่นในบรรทัดนั้น ในการเขียนผลการวิจัยให้มีการวิจารณ์ผลควบคู่ไปด้วย

ตาราง และภาพ ให้แทรกไว้ในเนื้อเรื่อง จัดทำเป็นขาค่าเท่ากัน โดยให้ผู้เขียนบทความคัดเลือกเฉพาะที่จำเป็นเรียงลำดับให้สอดคล้องกับเนื้อเรื่อง ชื่อตารางและภาพให้ภาษาไทย ให้ใช้คำว่า ตารางที่ และ ภาพที่ ใช้ฟอนต์ TH SarabunPSK ขนาด 14 points และพิมพ์ตัวหนา โดยชื่อตารางให้อยู่ด้านบนของตาราง ส่วนชื่อภาพ ให้อยู่ด้านล่าง พร้อมทั้งคำอธิบายสั้นๆ ที่สื่อความหมายได้สาระครบถ้วน ใช้ฟอนต์ TH SarabunPSK ขนาด 14 points

ตารางที่ 1. จำนวนผู้ใช้บริการจองห้องประชุมแบบเดิมและแบบผ่านเว็บไซต์ 3 ระยะ

รายการ	การจองห้องประชุม							
	ระยะที่ 1		ระยะที่ 2		ระยะที่ 3		รวม	
	จำนวน	ร้อยละ	จำนวน	ร้อยละ	จำนวน	ร้อยละ	จำนวน	ร้อยละ
จองรูปแบบเดิม	85	77.98	70	47.62	0	0	155	47.10
จองรูปแบบผ่านเว็บไซต์	24	22.02	77	52.38	73	100.00	174	52.90
รวม	109	100.00	147	100.00	73	100.00	329	100.00



ภาพที่ 1. เปรียบเทียบจำนวนพื้นที่ใช้งานทั้ง 4 อาคาร ของคณะสิงเวดล้อมและทรัพยากรศาสตร์

สรุปผลการวิจัย

สรุปผลการวิจัย: เป็นการย่อสาระสำคัญและประจักษ์พยานของผลการวิจัย อาจรวมกับข้อเสนอแนะและแนวทางที่จะนำไปใช้ประโยชน์

กิตติกรรมประกาศ

กิตติกรรมประกาศ: อาจมีหรือไม่มีก็ได้ เป็นการแสดงความขอบคุณแก่ผู้ช่วยเหลือให้งานวิจัยและการเตรียมเอกสาร ลุล่วงไปด้วยดี แต่มีได้เป็นผู้ร่วมทำงานวิจัยด้วย

เอกสารอ้างอิง

- ชลิดาอุณหภูมิติ ศิริณีพูนไชยศรี ลักขณาบำรุงศรี ยูวรินทร์บุญทอบ สุนัดดาเขาวลิต ญัฐวัฒน์แย้มยิ้ม สิทธิศิริโรตมแก้วสวัสดิ์. 2553. อนุกรมวิธานแมลงศัตรูที่พบในเบญจมาศ. หน้า 1615-1618. ใน ฐานข้อมูลผลงานวิจัย กรมวิชาการเกษตร กระทรวงเกษตรและสหกรณ์. [Online]. Available: <http://www.it.doa.go.th>. (สืบค้นเมื่อ ธันวาคม 2558).
- ทักษิณา สวานานนท์. 2536. การใช้โปรแกรม Page Maker 4.0. พิมพ์ครั้งที่ 2. บริษัท ไบเทค พรินติ้ง จำกัด. กรุงเทพฯ. 346 หน้า.
- พาวิณ มะโนชัย วรินทร์ สุหนต์ วินัย วิริยะอลงกรณ์ เสกสรร อุสษานนท์ และ นพดล จรัสสัมฤทธิ์. 2542. ผลของสารโพแทสเซียมคลอไรด์ต่อการออกดอกของลำไยพันธุ์อีดอและสีชมพู. รายงานการสัมมนาออร์โมนพืชเพื่อการผลิตไม้ผลนอกฤดูกาล. วันที่ 9-11 มิถุนายน 2542. โรงแรมเคพีแกรนด์ จันทบุรี. หน้า 1-8.
- ไพโรจน์ จ้วงพานิช. 2520. โรคอ้อยที่เกิดจากเชื้อรา. หน้า 141-145. ใน เกษม สุขสถาน และ อุดม พูลเกษม, บรรณาธิการ. หลักการทำไร่อ้อย. มหาวิทยาลัยเกษตรศาสตร์, กรุงเทพฯ. 346 หน้า.
- ศิวาพร ศิวเวช และ สลักจิต สืบพงษ์ศิริ. 2536. ข้าวเกรียบข้าวฟ่าง. วารสารวิทยาศาสตร์เกษตร. 26: 80-87.
- Sprague, G.E. 1966. Quantitative genetics in plant improvement, pp. 315-354. In K.J. Frey, ed. Plant Breeding. The Iowa State University Press, Ames, Iowa. 445 p.
- Tekrony, D.M., D.B. Egli and A.D. Philips. 1980. Effect of field weathering on the viability and vigor of soybean seeds. Agronomy journal. 72: 749-753.
- Thainugul, W. and S. Photiwattatum. 1988. Soil conservation under rubber in Thailand. Proc. the 5th International Soil Conservation Conf. Vol 2. 18-29 January 1988. Bangkok, Thailand. pp. 859-868.
- Villadsen, J. and M.L. Michelsen. 1978. Solution of Differential Equation Models by Polynomial Approximation. Prentice-Hall. New Jersey. 445 p.